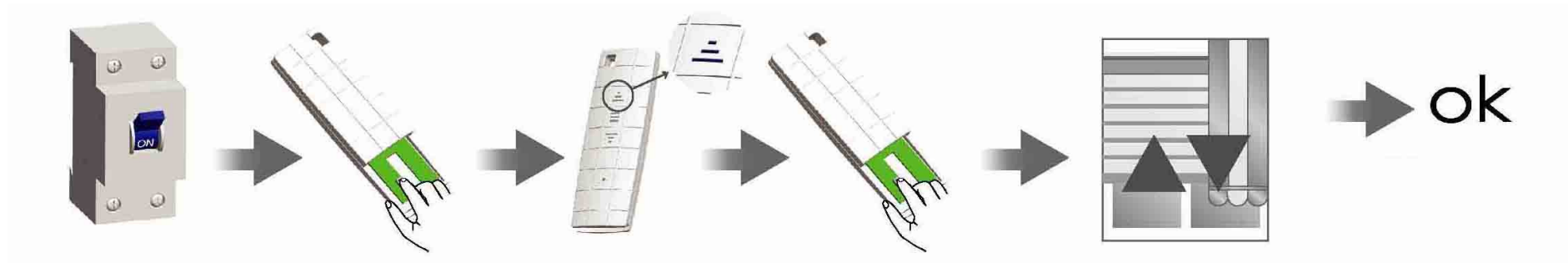


<p>A Einstellung schrittweises Bewegen Zusatzfunktion</p>	<p>! Das Tastendruckintervall muss innerhalb von 6 Sekunden nach der Neueinstellung liegen, sonst stellt das System den ursprünglichen Status wieder her</p>	<p>! Einstellung wiederholen, die Funktion wurde abgebrochen</p>
--	---	---



<p>Einschalten</p>	<p>Einstelltaste P2 ein Mal drücken</p>	<p>Aufwärtstaste ein Mal drücken</p>	<p>Einstelltaste P2 ein Mal drücken</p>	<p>Ein Mal die Taste für die obere oder untere Begrenzung drücken, und der Motor bewegt sich um eine 1/36-Drehung nach oben oder unten</p>	<p>Klicken – die Bewegungseinstellung war erfolgreich.</p>
--------------------	---	--------------------------------------	---	--	--

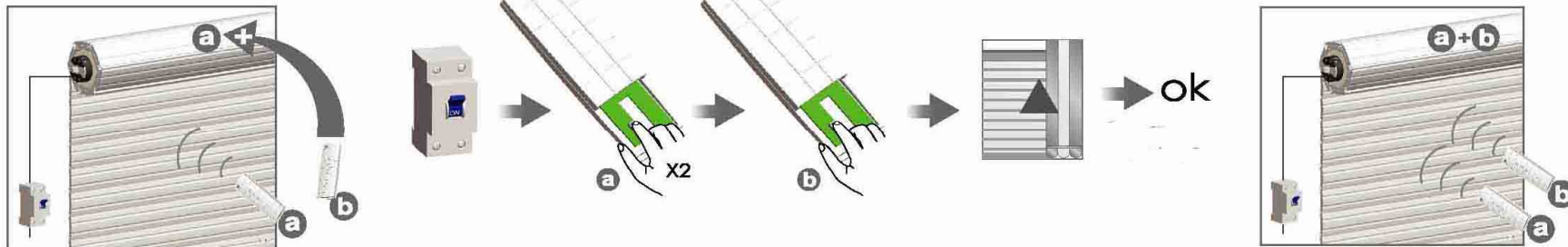


Sender hinzufügen

Zusatzfunktion



Das Tastendruckintervall muss innerhalb von 6 Sekunden nach der Neueinstellung liegen, sonst stellt das System den Ausgangsstatus wieder her.



	Einschalten	Einstelltaste für den Sender "a" zwei Mal drücken	Einstelltaste für den Sender "b" ein Mal drücken	Der Sender wurde erfolgreich hinzugefügt.
--	-------------	---	--	---



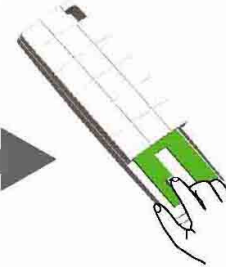
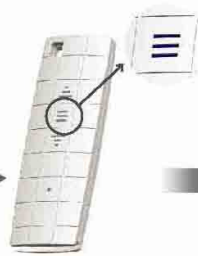
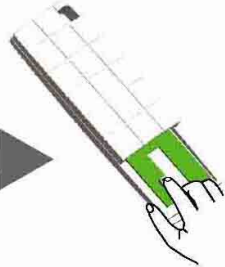
Sender löschen
Zusatzfunktion



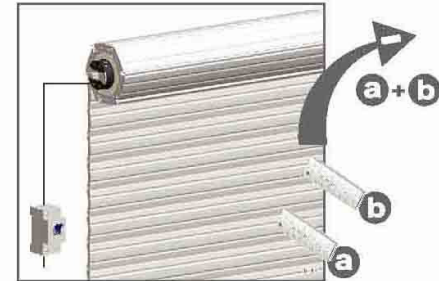
Das Tastendruckintervall muss innerhalb von 6 Sekunden nach der Neueinstellung liegen, sonst stellt das System den Ausgangsstatus wieder her



Durch das Löschen von Sendern werden alle Speicherungen im Empfänger des Funkmotors gelöscht



ok



Einschalten

Drücken Sie die
Einstelltaste P2 ein Mal

Drücken Sie die
Stoptaste ein Mal

Drücken Sie die
Einstelltaste P2 ein Mal

Das Löschen des Senders war erfolgreich



Häufige Fehler und Lösungen

Achtung

	Fehlerphänomen	Fehlerursachen	Lösungen zur Fehlerbehebung
1	Beim Einschalten läuft der Antriebsadapter im Einwegbetrieb	Der innenliegende Begrenzungsschalter des Motors öffnet sich nicht	Drehen Sie die Krone um eine Drehung in die entgegengesetzte Richtung des Antriebsadapters.
2	Der Motor startet langsam oder gar nicht, nachdem der Strom angeschlossen wurde	a. Die Stromspannung ist niedrig b. Verkabelungsfehler c. Überlastung d. Falsche Installation	a. Passen Sie den Strom an die Nennwerte an b. Überprüfen Sie den Schaltkreis und korrigieren Sie die Kabelanschlüsse c. Nenn-Drehmoment an die installierte Belastung anpassen d. Bauen Sie den Motor neu ein
3	Der Motor hält während des Betriebs plötzlich an	Der Motor hält während des Betriebs plötzlich an	Der Motor wird den Betrieb nach einer 20-minütigen Abkühlphase wieder aufnehmen
4	Unnormales Geräusch während des Betriebs der Rollblenden	Die äußere Röhre ist zu lang, dadurch ist der Rollschließer zu eng mit beiden Seiten der Halterungen verbunden	Kürzen Sie die Röhre im Leerlaufmodus, um den zu kurzen Abstand zu verhindern.



Alle Steuerungen unterstützen 433MHz&868MHz
Alle Steuerungen unterstützen 230V/50Hz&120V/60Hz



RM: Funk-Fernbedienung

Mechanische Begrenzung + Eingebauter Empfänger + Bedienungsfunktionen



Funk-Polysolenoidmotor

Spezifikationen



Technischer Support

1.



Einkanalsender

Ein Kanal des Senders kann gleichzeitig höchstens 20 Funkempfänger kontrollieren

2.

Funk-Polysolenoidmotor



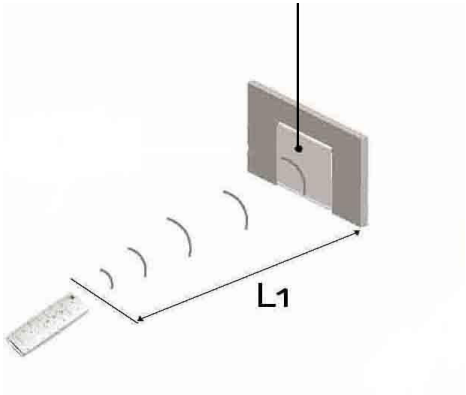
Ein Funkmotor kann maximal 20 Kanäle speichern. Werden weitere Kanäle hinzugefügt, werden diese auf dem zweiten Sender abgespeichert.



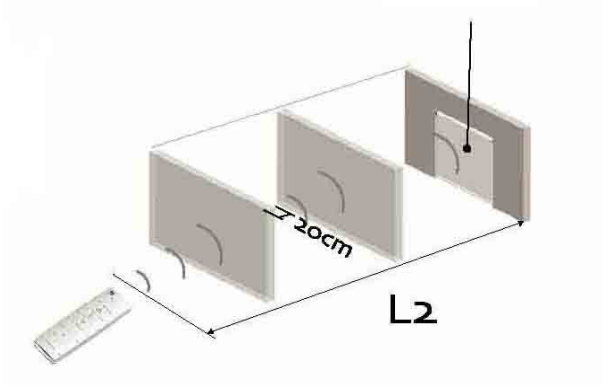
Beim Einrichten des Senders und des Funkmotors wird der Motor bei jedem Tastendruck ein Mal einen Pfeifton als Signal von sich geben (wenn innerhalb von 4 Sekunden nach dem Pfeifton keine Taste gedrückt wird, versetzt sich der Motor wieder in den Ausgangsstatus zurück). Nach dem erfolgreichen Einrichten gibt der Motor als Signal mehrere Pfeiftöne von sich. Wenn sich der Empfänger im Modus Schrittfunktion befindet, drücken Sie die Aufwärts-/Abwärtstasten innerhalb von 2 Sekunden und der Motor wird vom Sender mit der Schrittfunktion gesteuert. Drücken Sie länger als 2 Sekunden, läuft der Motor weiter. Der Gruppesteuerkanal-Abgleichcode funktioniert nicht, wenn Gruppenkanäle zusammenarbeiten, der Sender kann nicht programmiert werden, während die Funktionen schrittweise Bewegung, Sender hinzufügen und Sender löschen aktiv sind.

Kontrollbereich

Motorgetriebene Walzentür



Motorgetriebene Walzentür



	L1 Offen	L2 Abtrennung	Emissionsfrequenz
230V/50Hz	200m	35m	433.92MHz
120/60Hz	200m	35m	



Passende Sender und Motoren

Technischer Support



Einkanalsender DC90



Wind-/Sonnensensor DC116

DM45RM



Mechanische Begrenzung + eingebauter Empfänger + Bedienfunktion



Achtung

